

PRACOWNIA PROJEKTOWA BUDOWNICTWO INWESTYCJE INADZORY		ul. Dąbrowskiego 46B/3A 14-200 IŁAWA tel./fax 89 676 73 33 tel. kom. 606 806 277 e'mail: bin_ilawa@wp.pl
inż. Bogdan Motyliński		

PROJEKT BUDOWLANY
przebudowy zaplecza kuchennego i sanitariatów
w Publicznej Sześcioletniej Szkole Podstawowej
im. gen. Józefa Bema w Suszu

Lokalizacja: 14-240 Susz, ul. Piastowska 5,
 dz. nr 97, obręb 5 w Suszu

Inwestor: Gmina Susz
 14-240 Susz, ul. Wybickiego 6

pow. użytkowa (pom. objętych opracowaniem) 154,1 m²

<i>ZESPÓŁ PROJEKTOWY</i>		<i>DATA I PODPIS</i>
BRANŻA ARCHITEKTONICZNO - KONSTRUKCYJNA	Projektant: inż. Bogdan Motyliński, upr. nr WAM/0097/PWOK/04 Projektant: inż. arch. Jerzy Gawor, upr. nr 4/71/OL	maj 2012
BRANŻA ELEKTRYCZNA	Projektant: inż. Tomasz Kraweć, upr. nr WAM/0065/PWOE/06	maj 2012
BRANŻA SANITARNA	Projektant: inż. Damian Trzebiatowski, upr. nr WAM/0050/POOS/06	maj 2012
ASYSTENT PROJEKTANTA	Aneta Michalak	maj 2012

maj 2012

ZAWARTOŚĆ PROJEKTU (56 stron)

I. Projekt architektoniczno - konstrukcyjny

- | | |
|---|------------|
| 1. Zaświadczenia, uprawnienia i oświadczenia projektantów | str. 3-11 |
| 2. Opis techniczny | str. 12-18 |
| 3. Informacja dotycząca bezpieczeństwa i ochrony zdrowia | str. 19-20 |
| 4. Materiały formalno - prawne | str. 21-28 |
| 5. Rysunki: | str. 29-32 |
| - Plan sytuacyjny | rys. nr 1 |
| - Rzut piwnicy - przebudowa | rys. nr 2 |
| - Rzut piwnicy - przebudowa | rys. nr 3 |
| - Rzut piwnicy - inwentaryzacja | rys. nr 4 |

II. Projekt branży elektrycznej str. 33-44

III. Projekt branży sanitarnej str. 45-56

OPIS TECHNICZNY

do projektu budowlanego przebudowy zaplecza kuchennego i sanitariatów w Publicznej Sześcioletniej Szkole Podstawowej im. gen. Józefa Bema w Suszu

Inwestor: Gmina Susz
14-240 Susz, ul. Wybickiego 6
Adres: 14-240 Susz, ul. Piastowska 5, dz. nr 97, obręb 5 w Suszu

1. PODSTAWA OPRACOWANIA

- zlecenie Inwestora na opracowanie projektu
- wizja lokalna na terenie inwestycji
- inwentaryzacja techniczna istniejącego obiektu
- uzgodnienia materiałowe i konstrukcyjne z Inwestorem
- obowiązujące normy i przepisy budowlane

2. PRZEDMIOT OPRACOWANIA I LOKALIZACJA

Przedmiotem opracowania jest projekt przebudowy zaplecza kuchennego i sanitariatów w Szkole Podstawowej im. Gen. Józefa Bema w Suszu. Przedmiotowy budynek zlokalizowany jest na terenie działki nr 97 w Suszu będącej własnością inwestora. Działka położona jest na terenie układu urbanistycznego, wpisanego do rejestru zabytków, dla którego obowiązuje miejscowy plan zagospodarowania przestrzennego.

3. ZAKRES OPRACOWANIA

Dokumentacja obejmuje opracowanie projektu architektoniczno – konstrukcyjnego. Opracowanie tworzy integralną część z projektami branży sanitarnej i elektrycznej. Zakres i forma projektu budowlanego została opracowana zgodnie z Rozporządzeniem Ministra Transportu, Budownictwa i Gospodarki Morskiej z dnia 25 kwietnia 2012 w sprawie szczegółowego zakresu i formy projektu budowlanego (Dz. U. z 2012 r. poz. 462). Projekt budowlany składa się z części, obejmujących:

- PROJEKT ARCHITEKTONICZNO-BUDOWLANY
- PROJEKT BRANŻY SANITARNEJ
- PROJEKT BRANŻY ELEKTRYCZNEJ

Zgodnie z §1 w/w rozporządzenia (Dz. U. z 2012 r. poz. 462) projekt budowlany stanowi podstawę do wydania decyzji o pozwoleniu na budowę i nie ogranicza zakresu opracowań

projektowych w stadiach poprzedzających opracowanie projektu budowlanego, wykonywanych równocześnie, w szczególności projektu technologicznego oraz potrzeby związane z wykonywaniem robót budowlanych. – tj. projektu konstrukcyjno – wykonawczego, obejmującego swym zakresem rysunki warsztatowe konstrukcji stalowej oraz wykonawcze elementów żelbetowych.

4. OPIS ISTNIEJĄCEGO PROJEKTU ZAGOSPODAROWANIA DZIAŁKI

4.1. Przedmiot inwestycji

Inwestycja obejmuje remont i przebudowę zlokalizowanych w kondygnacji piwnicy istniejących pomieszczeń zaplecza kuchennego oraz sanitariatów dla uczniów szkoły oraz obsługi.

4.2. Istniejący stan zagospodarowania

Działka oznaczona nr 97 zlokalizowana w Suszu, jest własnością inwestora.

Na przedmiotowej działce w chwili obecnej zlokalizowany jest zespół budynków pełniących funkcję obiektów szkolnych, wszystkie wyposażone w niezbędne przyłącza. Od strony zachodniej zlokalizowany jest wjazd z drogi publicznej.

4.3. Projektowane zagospodarowanie działki

Przedmiotowa inwestycja nie spowoduje zmian w zagospodarowaniu terenu.

4.4. Zestawienie powierzchni poszczególnych części zagospodarowania działki budowlanej lub terenu

Nie dotyczy

4.5. Dane informujące, czy działka lub teren, na którym jest projektowany obiekt budowlany, są wpisane do rejestru zabytków oraz czy podlegają ochronie na podstawie ustaleń miejscowego planu zagospodarowania przestrzennego

Obiekt szkoły znajduje się strefie ochrony konserwatorskiej, jednakże charakter inwestycji-remont pomieszczeń sanitarnych – nie powoduje żadnych zmian w architekturze i wyglądzie budynku.

4.6. Dane określające wpływ eksploatacji górniczej na działkę

- nie dotyczy

4.7. Dane informacyjne o charakterze i cechach przewidywanych zagrożeń dla środowiska

Zgodnie z przyjętymi rozwiązaniami projektowymi, inwestycja nie spowoduje pogorszenia środowiska.

4.8. Inne konieczne dane wynikające ze specyfiki, charakteru i stopnia skomplikowania obiektu budowlanego lub robót budowlanych

- nie dotyczy

4.9. W przypadku budynków - powierzchnię zabudowy

Powierzchnia budynku nie ulega zmianie

5. DANE OGÓLNE O PROJEKTOWANYM REMONCIE. OCENA STANU TECHNICZNEGO

5.1. Stan istniejący. Ocena stanu technicznego

Istniejący budynek wykonany jest w technologii tradycyjnej. Fundamenty żelbetowe i betonowe; ściany zewnętrzne murowane, dach wielospadowy kryty blachą.

Ocena stanu technicznego

Stan techniczny istniejącego obiektu w chwili obecnej ocenia się jako dobry. Niektóre pomieszczenia wymagają jednak remontu ze względu na to iż nie spełniają podstawowych warunków higieniczno – sanitarnych. Stwierdza się brak przeciwwskazań do remontu a projektowana inwestycja nie spowoduje pogorszenia stanu technicznego budynku.

5.2. Stan projektowany

Projekt obejmuje remont oraz przebudowę istniejących pomieszczeń zaplecza kuchennego oraz części obejmującej zaplecze sanitarne dla uczniów i obsługi. Przedmiotowe pomieszczenia zlokalizowane są w kondygnacji piwnicy istniejącego budynku. Remont obejmuje powiększenie korytarza przy pomieszczeniu wydawania posiłków, powiększenie istniejących pomieszczeń WC dla dziewcząt i chłopców oraz przebudowę sanitariatów dla obsługi.

Uwaga! Wszelkie prace należy wykonywać zgodnie z projektem budowlanym pod nadzorem uprawnionego kierownika budowy lub robót.

Odstępstwa od projektu należy uzgadniać z projektantem niniejszego opracowania – w formie pisemnej.

Należy wykonać odkrywki elementów konstrukcyjnych a kierownik budowy zobowiązany jest skontaktować się z projektantem celem ustalenia elementów konstrukcyjnych do wymiany lub wzmocnienia.

6. DANE TECHNICZNE (pomieszczeń objętych opracowaniem)

- pow. użytkowa pom. objętych opracowaniem - 154,1 m²

Wykaz pomieszczeń objętych opracowaniem wg rysunków architektonicznych.

7. OPIS ARCHITEKTONICZNO – KONSTRUKCYJNY

7.1. Ściany

Ścianki działowe gr. 12 cm wymurować z bloczków cementowo - wapiennych a w pomieszczeniach mokrych z cegły ceramicznej dziurawki na zaprawie cementowej. Alternatywnie ściany można wykonać z bloczków gr. 8cm SILKA.

Ścianki kabin WC wykonać z płyt laminowanych o wysokiej odporności na uszkodzenia mechaniczne wg wytycznych producenta.

7.2. Nadproża okienne i drzwiowe

W ścianach wewnętrznych gr. 12cm zaprojektowano nadproża z prefabrykowanych belek nadprożowych po 1 szt. typu L-19. Długości nadproży powinny być odpowiednie do szerokości otworu (długość nadproża musi być o 20-30cm większa od szerokości otworu).

7.3. Stolarka okienna i drzwiowa

Zamontować stolarkę drzwiową według danych na rzucie przyziemia. Projektuje się wymianę drzwi do pomieszczenia przygotowania posiłków do wydania, jadalni oraz do pomieszczenia technicznego i WC personelu. Istniejące drzwi do WC chłopców, WC dziewcząt oraz istniejące drzwi PCV między świetlicą a pomieszczeniem przygotowywania posiłków należy przenieść. Projektowane drzwi wewnętrzne wykonać jako drewniane lub płycinowe. Okienko podawcze wykonać jako podnoszone z PCV.

UWAGA: Przed zamówieniem stolarki należy sprawdzić wymiary otworów drzwiowych z natury.

7.4. Wentylacja

Wentylacja grawitacyjna – istniejąca. W pomieszczeniach WC personelu oraz szatni personelu wykonać otwory wentylacyjne typu „zetka” w ścianie zewnętrznej. W pomieszczeniach WC chłopców i dziewcząt – wentylacja mechaniczna wywiewna wyprowadzona przez ścianę zewnętrzną ponad dach szczegółowo do wykonania wg projektu branży sanitarnej.

7.5. Wykończenie wewnętrzne

Istniejące posadzki w kuchni, komunikacji przy kuchni, WC dziewcząt i chłopców wraz z przyległą komunikacją, WC personelu+pom. gospodarczym, pom. technicznym oraz w części jadalni, gdzie rozebrana będzie ścianka, należy skuć do poziomu betonu, następnie wykończyć:

Podłogi i posadzki

- gres
- szlichta cementowa gr. 4cm
- folia
- warstwy istniejące

Ściany i sufity:

- tynki wewnętrzne – ściany murowane pokryć tynkiem wapienno-cementowym kat. III, szpachlowanym malowane farbą akrylową w kolorach pastelowych;
- w pomieszczeniach mokrych glazura do wys. min. 2,20 m;
- sufity: malowane farbą akrylową na białą

Malowanie:

- elementy stalowe należy zabezpieczyć antykorozyjnie poprzez nałożenie powłok malarskich:
- podkład miniowy ×1
- farba chlorokauczukowa podkładowa ×1
- farba chlorokauczukowa nawierzchniowa ×2
- elementy drewniane należy zabezpieczyć środkami solnymi np FOBOS M-4

Roboty malarskie należy prowadzić zgodnie z normą PN-71/H-97053 „Ochrona przed korozją. Malowanie konstrukcji stalowej – wytyczne ogólne” oraz z wytycznymi producenta farby.

8. OPIS TECHNOLOGII

8.1. Sanitariaty dla uczniów

Liczba uczniów w szkole nie przekracza 300 osób w tym 150 chłopców i 150 dziewczynek.

W chwili obecnej pomieszczenia sanitarne przeznaczone dla uczniów nie spełniają podstawowych warunków sanitarnych (m. in. nienormatywne wielkości kabin WC, brak wydzielonych przedsionków z umywalkami i t.p.).

Pomieszczenia sanitarne zostały zaprojektowane z maksymalnym wykorzystaniem istniejącej powierzchni w celu zapewnienia jak najlepszych warunków sanitarnych, wydzielenie kabin WC o normatywnych wymiarach oraz wydzieleniem przedsionków z umywalkami.

Niestety ograniczenia powierzchniowe nie pozwalają na zachowanie normatywnych odległości pomiędzy kabinami WC a pisuarami, dwoma rzędami kabin WC oraz odległości

między umywalkami i ścianą. Nie zmienia to jednak faktu iż projektowany remont i tak znacznie polepszy warunki sanitarne tych pomieszczeń.

8.2. Zaplecze sanitarne dla obsługi

W pomieszczeniach objętych opracowaniem przewidziano również sanitariaty dla osób pracujących w pomieszczeniach zlokalizowanych na tej kondygnacji. Liczba osób wykonujących pracę w kondygnacji piwnicy – 5.

8.3. Zaplecze kuchenne

Dotychczasowy system pracy i sposób podawania posiłków nie ulega zmianie. Gotowe posiłki dla uczniów dostarczane są z kuchni, znajdującej się w innym budynku należącym do Inwestora, w termosach i przenoszone bezpośrednio do pomieszczenia porcjowania i wydawania posiłków a następnie tam nakładane tuż przed podaniem na naczynia jednorazowego użytku.

8.4. Posiłki odbierane będą przez uczniów przez okienko podawcze zlokalizowane w drzwiach pomiędzy pomieszczeniem przygotowania posiłków do wydania a stołówką. Bezpośrednio do stołówki przystaje pomieszczenie świetlicy szkolnej, która skomunikowana jest przez stołówkę. Zajęcia w świetlicy odbywają się podczas lekcji i przed dzwonkiem na przerwę obiadową dzieci opuszczają świetlicę. W trakcie wydawania i spożywania posiłków nie ma możliwości przebywania i komunikacji do świetlicy – pilnuje tego personel stołówki i nauczyciele świetlicy.

8.5. Zalecenia higieniczno – sanitarne dla obiektu:

W pomieszczeniach higieniczno – sanitarnych oraz w pomieszczeniu wydawania posiłków i WC:

- podłogi powinny być gładkie, nienasiąkliwe, odporne na ścieranie i uderzenia, łatwo zmywalne oraz nie powinny być pyłące i śliskie; zaleca się wykończenie gresem lub terakotą.
- ściany powinny być gładkie, zmywalne, malowane farbą olejną lub wykończone glazurą do wysokości co najmniej 2 m.

10. PRZYŁĄCZA I INSTALACJE WEWNĘTRZNE

10.1. Przyłącza - istniejące

10.2. Instalacje wewnętrzne.

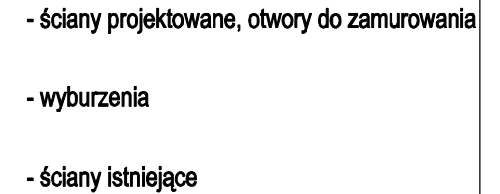
Instalacje wewnętrzne wykonać według opracowań branżowych stanowiących integralną część niniejszego opracowania.

11. UWAGI KOŃCOWE

- roboty można rozpocząć po uprawomocnieniu się decyzji pozwolenia na budowę oraz po ustanowieniu kierownika budowy zgodnie z ustawą z dnia 7 lipca 1994 r. Prawo budowlane (t.j. Dz. U. z 2010 r. Nr 243, poz. 1623 z późn. zm.),
- budowę należy prowadzić pod stałym nadzorem uprawnionego kierownika,
- na wyroby warsztatowe elementów konstrukcyjnych należy uzyskać atest wytwórcy uprawnionego do wykonywania konstrukcji stalowych,
- wszelkie odstępstwa należy uzgadniać z autorem projektu,
- roboty budowlane prowadzić z zachowaniem wymaganych norm i przepisów w sprawie bezpieczeństwa i higieny pracy podczas wykonywania robót budowlanych Rozporządzenie Ministra Infrastruktury z dnia 6 lutego 2003 r. (Dz. U. Nr 47, poz. 401 z późn. zm.) oraz w zakresie Rozporządzenia Ministra Infrastruktury z dnia 12 kwietnia 2002 r. w sprawie warunków technicznych, jakim powinny odpowiadać budynki i ich usytuowanie (Dz. U. Nr 75, poz. 690 z późn. zm.).
- odbiory robót prowadzić zgodnie z wytycznymi określonymi stosownymi warunkami oraz „Warunkami technicznymi wykonania i odbioru robót budowlano-montażowych”, cz. IV

Opracował:

LEGENDA:



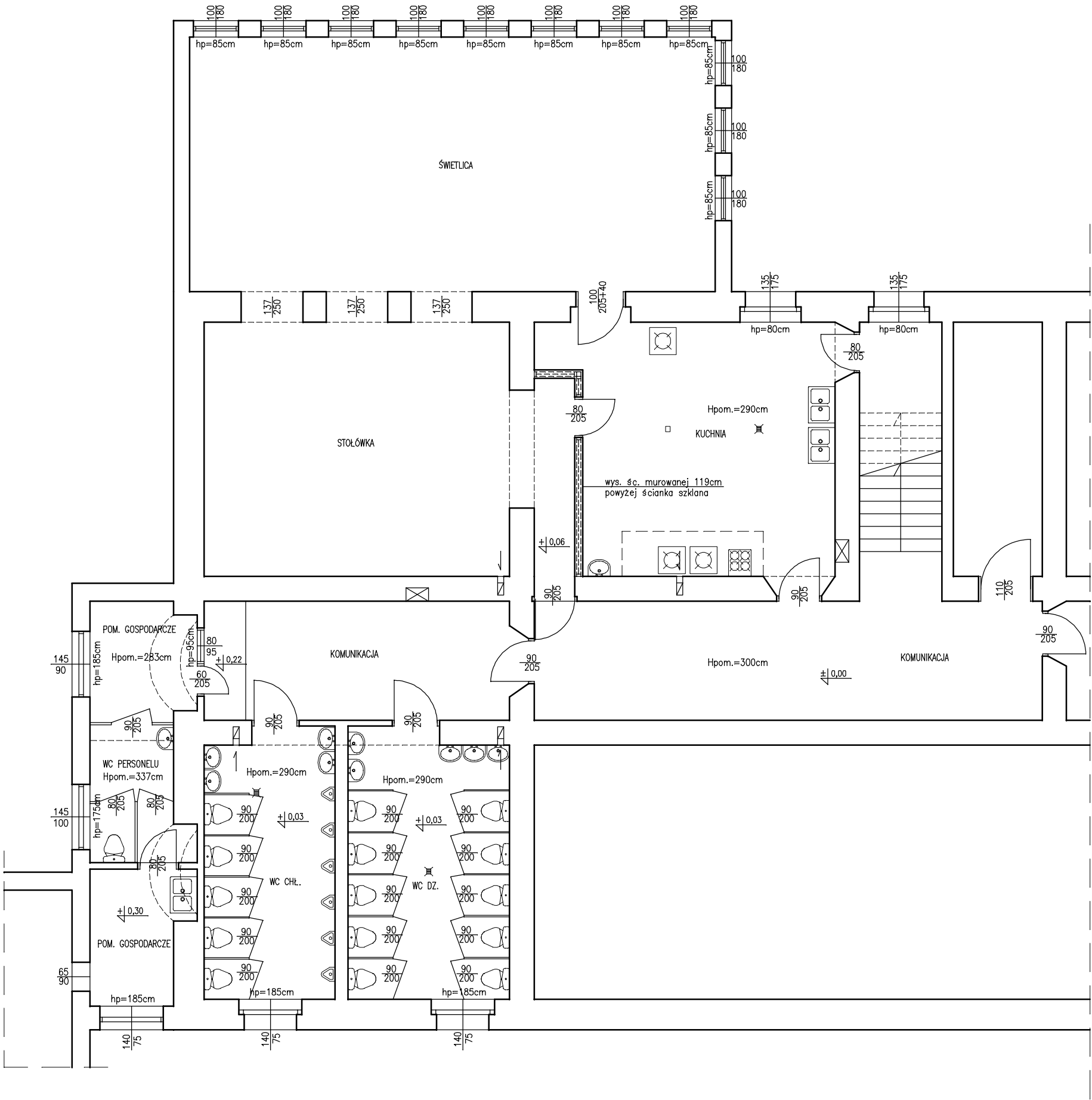
Dokumentacja złożona do uzgodnienia zakładała ilość przyborów większą niż wymaganą obowiązującym pismem M.Z.I O.S. z dn. 14.10.1983 r, które wprowadza wymóg ilościowy 1m.u. i 1 pisuaru dla 36 chłopców oraz 2 m.u. dla 36 dziewcząt. Ilość umywalk określono na 1 szt/na 2 przybory założono: 142 dziewczęta -> $142/18=8$ szt m.u. -> $8/2=4x$ umywalka
158 chłopców -> $158/36=4$ szt m.u. i 4 szt. pisuarów -> $8/2=4x$ umywalka

PRACOWNIA PROJEKTOWA UDOWNICTWO B INWESTYCJE ADZORY IN inż. Bogdan Motyliński	OPRACOWANIE: Projekt budowlany przebudowy zaplecza kuchennego i sanitariatów w Publicznej Szkoła Podstawowej Im. gen. Józefa Bema w Suszu	
	ADRES: 14-240 Susz, ul. Piastowska 5 dz. nr 97, obręb 5 INWESTOR: Gmina Susz 14-240 Susz, ul. Wypickiego 6	RYSUNEK: RZUT PIWNICY - przebudowa
	BRANŻA:	architektura
	SKALA:	1:100
	DATA:	22.06.2012 r.
	NR RYSUNKU:	2

ANEKS DO ROZWIĄZAŃ PROJEKTOWYCH DOTYCZĄCYCH REMONTU ISTNIEJĄCYCH POMIESZCZEŃ WC W SZKOLE PODSTAWOWEJ W SUSZU

RZUT PIWNICY

- inwentaryzacja
skala 1:100



<div>PRACOWNIA PROJEKTOWA UDOWNICTWO INWESTYCJE BINADZORY Inż. Bogdan Motyliński</div>	OPRACOWANIE: Projekt budowlany przebudowy zaplecza kuchennego i sanitariatów w Publicznej Szkoła Podstawowej im. gen. Józefa Bema w Suszu	
	ADRES:	14-240 Susz, ul. Piastowska 5 dz. nr 97, obręb 5
	INWESTOR:	Gmina Susz 14-240 Susz, ul. Wybickiego 6
	RYSUNEK: RZUT PIWNICY - inwentaryzacja	
	PROJEKTANT:	
BRANŻA:		architektura
SKALA:		1:100
DATA:		maj 2012 r.
NR RYSUNKU:		3